

## Del 1 – Föremålen på Skoloster samt inledning

DUODDARIS

32

*”Det är nästan så att jag blir tårögd”*

Dokumentation av samiska föremål vid  
Skokloster slott och Livrustkammaren

Sunna Kuoljok

Dokumentation från  
Ájtte Duottar- ja Sámemusea  
Ájtte Svenskt Fjäll- och Samemuseum,  
Jáhkamáhkke/ Jokkmokk

2020





*"Det är nästan så att jag blir tårögd"*

Dokumentation av samiska föremål vid  
Skokloster slott och Livrustkammaren

**Sunna Kuoljok**



ÁJTTE DUOTTAR JA SÁMEMUSEA  
ÁJTTE SVENSKT FJÄLL- OCH SAMEMUSEUM  
2020



Ájtte Duottar- ja Sámemusea  
Ájtte Svenskt Fjäll- och Samemuseum  
Jáhkamáhkke / Jokkmokk 2020

*Vad kan dagens samiska slöjdare berätta om 300 år gamla samiska museiföremål? Vilka uppgifter kan de lämna vid studier av dessa föremål? I maj 2017 genomfördes en studieresa med två samiska slöjdare till Livrustkammaren och Skokloster slott för att studera de samiska museiföremål som finns där. Studieresan planerades, organiserades och dokumenterades av Ájtte Svenskt Fjäll- och Samemuseum, som en del av projektet "Att samla Sápmi". Resultatet redovisas i denna rapport.*

*"Det är nästan så att jag blir tårögd av det här. Alltså veta att det är det äldsta som jag har sett av samiska museiföremål. Att de är så gamla.", sa Lisbeth Kielatis vid ett tillfälle när hon stod böjd över klockbandet för ren, inv 20632, i Livrustkammarens studierum.*

© Copyright text: Sunna Kuoljok/Ájtte.

© Copyright foto: fotografen/institutionen som anges vid fotot. Där inte fotograf anges: Sunna Kuoljok/Ájtte.

Omslag övre fotot: I Skokloster slott – Sunna Kuoljok, Per-Ola Utsi och Lisbeth Kielatis studerar bältesväskan, inv-nr 13718. Foto: Carl-Gösta Ojala, Uppsala universitet.

Omslag nedre fotot: I Livrustkammarens magasin - Lisbeth Kielatis; Augusta Persson och Ann Hallström, Livrustkammaren; Carl-Gösta Ojala, Uppsala universitet; Per-Ola Utsi.

Duoddaris 32

ISSN 1100-6854

ISBN 978-91-87636-81-3

DUODDARIS

32

*”Det är nästan så att jag blir tårögd”*

Dokumentation av samiska föremål vid  
Skokloster slott och Livrustkammaren

Sunna Kuoljok

Dokumentation från  
Ájtte Duottar- ja Sámemusea  
Ájtte Svenskt Fjäll- och Samemuseum,  
Jáhkámáhkke/ Jokkmokk  
2020



# Innehåll

<b>Inledning</b> .....	7
<b>Samiska föremål på Skoklosters slott</b> .....	11
Besöket på Skokloster i maj 2017 .....	13
Samiska föremål på Skokloster slott - uppgifter ur Skoklosters katalog .....	16
Knivslida, inventarienummer 13714.....	17
Knivskaft, inventarienummer 13715 .....	21
Kosa/skopa, inventarienummer 13716.....	23
Livrem/bälte, inventarienummer 13717.....	25
Skedväska/bältesväska, inventarienummer 13718.....	28
Pung/påse, inventarienummer 13719 .....	33
Påse av vitt och brunt skinn, inventarienummer 13720 .....	35
Kagge, inventarienummer 13721 .....	39
Trumma och trumhammare, inventarienummer 13722 .....	42
Kabinettskåpet, inventarienummer 3160 .....	45
<b>Samiska föremål på Livrustkammaren</b> .....	47
Besöket på Livrustkammaren i maj 2017 .....	48
Samiska föremål på Livrustkammaren - uppgifter i Livrustkammarens katalog.....	51
Renens seldon .....	53
Gjord/ryggrem, inventarienummer 20629 (27:201).....	54
Halsband, inventarienummer 20631 (27:201) .....	57
Klockband, inventarienummer 20632 (27:201).....	59
Krage, inventarienummer 20630 (27:201).....	62
Fragment av samisk dräkt, inventarienummer 21449 (27:201) .....	64
Mössa, inventarienummer 21451 (27:201) .....	66
Väska och bälte, inventarienummer 21450 (27:201).....	69
Grimma med töm, inventarienummer 20635 (27:201) .....	73
Skinnloka, inventarienummer 20633 (27:201) .....	76
Ackja, inventarienummer 29573 (27:201) .....	78
Monterad ren, inventarienummer 29572.....	83
Trädocka, inventarienummer 29574 .....	85
Hammare, inventarienummer 20634 (27:201).....	86
Trumma, inventarienummer 33396 (27:201).....	88
<b>Avslutningsord</b> .....	91





# Inledning

## 300 år gamla samiska föremål på Livrustkammaren och Skokloster slott

Denna rapport tar upp två värdefulla och intressanta samlingar av samiska museiföremål, som finns på Livrustkammaren och Skokloster slott. Det gäller 18 samiska föremål som är minst 300 år gamla

Föremålen finns omnämnda i dokument från 1694 respektive 1710. De samiska föremålen på Livrustkammaren kom år 1694 som en gåva från landshövdingen i Västerbottens län till svenske kungen. Vad gäller föremålen på Skokloster slott, så finns de nedskrivna i en inventarielista från 1710.

Att föremålen kan tidsbestämmas flera århundraden bakåt ger dem en särställning bland samiska föremål på museer i Sverige. Samiska föremål på museer saknar i allmänhet uppgifter om ålder och proveniens, dvs. var och vem som tillverkat eller använt dem. De flesta samiska föremål har insamlats eller kommit som gåvor till museerna under 1800- och 1900-talet och det är den tidsuppgift som finns, dvs. när det tagits in i museernas samling. Det finns i museisamlingarna föremål som sannolikt har en äldre tillverkningstid, men detta kan endast uppskattas och blir därför en osäker uppgift. Att föremålen på Livrustkammaren och Skokloster slott har en absolut senaste tillverkningstid som är säkerställd, år 1694 respektive 1710, gör dem värdefulla och till viktiga källor, användbara vid studier av andra äldre samiska föremål.

Föremålen på Livrustkammaren och Skokloster slott har mig veterligen inte studerats av samiska slöjdare. En anledning är troligen att de är belägna på museer i södra Sverige. Föremålen blir därmed svåråtkomliga för de flesta samer, eftersom man måste resa långt för att studera dem. Ytterligare en anledning kan vara att kännedomen om deras existens är liten bland majoriteten av samer. Föremålen förvaras i låsta utrymmen och kan inte ses i utställningar. De är idag möjliga att hitta i katalogerna på internet, men de kan vara svåra att söka efter för den som är ovan och flera föremål saknar fotografier, vilket inte underlättar att hitta dem.

## Studieresa och dokumentation av föremålen

Det var vintern 2015 som jag blev uppmärksam på de unika samiska museiföremålen på Skokloster slott. Senare samma år besökte jag slottet för att få se föremålen, som förvarades i en enkel monter i ett rum dit allmänheten inte har tillträde. Där fanns sex samiska föremål: ett knivskaft av horn och en kosa av horn och trä samt en livrem med fasthängande bältesväska, liten påse och knivslida, alla tre av skinn och med tenntrådsbroderier. Föremålen gjorde stort intryck på mig. Bältesväskan har ett spännande floristiska tenntrådsbroderi och jag slogs av hur välbevarade trä- och hornföremålen var. Knivskaftet, kosan och kaggen var i så gott skick, att de skulle kunna ha varit tillverkade igår.

I ett rum intill fanns ett stort skåp, det s.k. kuriosakabinett. I sådana skåp har sedan 1600-talet föremål från hela världen, sådant som betraktats som främmande och exotiskt, förevisats. Här hittade jag ytterligare två samiska föremål: en sydsamisk påse av vitt och brunt skinn och en kagge av trä med hornbeslag. Dessa finns inte med i inventarielistan från 1710, men är avgjort samiska. I kuriosakabinettet fanns även en samisk trumma och trumhammare.

På samma resa fick jag också möjlighet att besöka Livrustkammaren i Stockholm. Där finns tolv samiska föremål, en gåva år 1694 till kung Karl XI från Gustaf Douglas, landshövding i Västerbotten. Gåvan kallas för ett ekipage och består av en trä-ren i naturlig storlek dragandes en ackja. Renen var vid ankomsten till Stockholm prydd med tenntrådsbroderade seldon. I ackjan satt en trädocka, iklädd samisk dräkt. I dockans knä låg en samisk trumma med hammare. Gåvan består av fjorton föremål, inräknat ren och docka.

Det var en fantastisk upplevelse att se de samiska föremålen. De kändes välbekanta, trots att de var flera hundra år gamla. De var också möjliga att knyta till särskilda områden i Sápmi utifrån form och dekoration.

Åter tillbaka i Jokkmokk började jag fundera över vilken information dagens samiska slöjdare skulle kunna tillföra till dessa föremål. Vad skulle de med sina erfarenheter, kunna berätta om föremålens material, tillverkningsmetoder, formgivning, dekorer, regionala anknytningar och så vidare? Jag frågade mig också vad äldre samer skulle kunna säga om bruk och traditioner.

Utifrån detta var det otroligt glädjande att i maj 2017 få möjlighet att besöka Skokloster och Livrustkammaren tillsammans med två erfarna samiska slöjdare. Tack vare projektet ”Att samla Sápmi”<sup>1</sup> fick Åjtte möjlighet att arrangera en studieresa för att studera och dokumentera föremålen. Det är dokumentationen från denna studieresa som presenteras i den här rapporten.

Jag vill tacka personalen på Livrustkammaren och Skokloster slott för deras vänliga mottagande vid vårt besök samt projektet ”Att samla Sápmi” för ett givande samarbete och ekonomiskt stöd.

Sunna Kuoljok

---

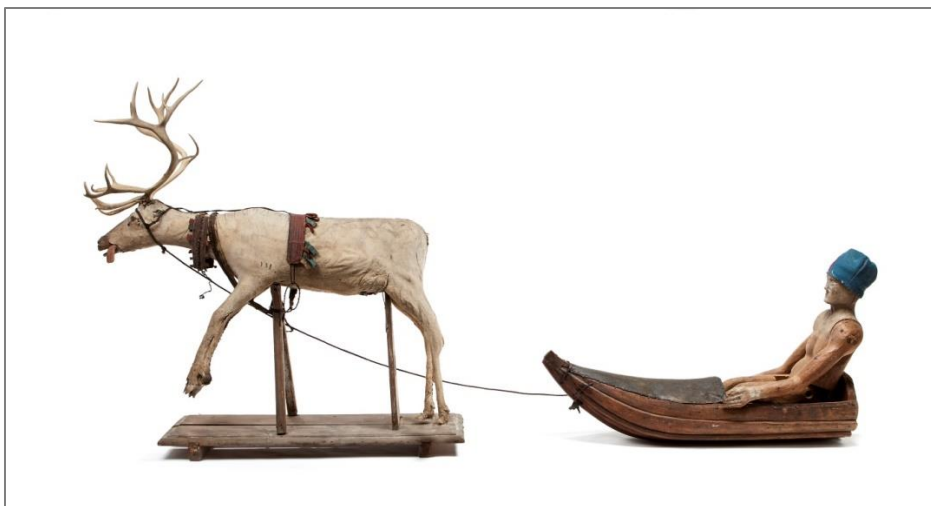
<sup>1</sup> Projektet ”Att samla Sápmi” var ett mångvetenskapligt forskningsprogram åren 2014–2017 som drevs av Jonas Monié Nordin, docent, Statens Historiska Museer, och Carl-Gösta Ojala, fil.dr., Institutionen för arkeologi och antik historia, Uppsala universitet. Syftet med projektet var att kartlägga hur samlandet av samiska föremål gick till, vad som samlades in, vem som samlade, och var föremålen hamnade. Målsättningen var att genom nya perspektiv och mångvetenskapliga metoder undersöka hur 1600- och 1700-talets insamlande av samiska föremål och spridningen av dessa påverkat det tidigmoderna Europas syn på samer samt hur detta fortfarande styr majoritetssamhällets förhållande till de samiska minoriteterna.  
<https://www.arkeologi.uu.se/Forskning/Projekt/att-samla-s-pmi/>



*De samiska föremålen på Skokloster slott förvaras i en monter i ett rum som inte visas vid de ordinarie visningarna.*



*I ett kuriosakabinett förvaras några av de samiska föremålen på Skokloster slott.*



*Det s.k. ekipaget – renen, ackjan och dockan med de samiska föremålen - vid Livrustkammaren.  
Fotograf: Jens Mohr/Livrustkammaren.*

## Projektdeltagare

Vi var fyra personer som besökte museerna: Lisbeth Kielatis, Per-Ola Utsi, Carl-Gösta Ojala och Sunna Kuoljok.

**Lisbeth Kielatis** och **Per-Ola Utsi** är båda erfarna slöjdare, med stor kunskap om samiska föremål. Båda har verkat som slöjdlärare i samisk slöjd vid Samernas Folkhögskola i Jokkmokk (numera Samernas utbildningscentrum), Lisbeth Kielatis som lärare i skinn- och textilslöjd och Per-Ola Utsi som lärare i trä- och hornslöjd.

Både Lisbeth Kielatis och Per-Ola Utsi är bosatta vid Stora Lulevatten utanför Porjus i Jokkmokks kommun, där de också är uppvuxna. En uppväxt i en samisk närmiljö där vardagslivet byggde på resursnyttjande med närhet till och i samklang med naturens årstidsväxlingar och med muntlig kunskapsöverföring från föräldrar och andra äldre. Det har förankrat dem i den samiska kulturen och under studiebesöken hänvisar de då och då till vad de lärt sig som barn och vad äldre släktingar berättat. Båda har ett stort intresse för äldre samisk slöjd och har studerat samiska föremål i många museisamlingar.

**Carl-Gösta Ojala** är forskare vid Institutionen för arkeologi och antik historia, Uppsala universitet. Carl-Gösta var en av initiativtagarna till projektet ”Att samla Sápmi” vars målsättning varit att undersöka hur 1600- och 1700-talets insamlande av samiska föremål och spridningen av dessa påverkat det tidigmoderna Europas syn på samer samt hur detta fortfarande styr majoritetssamhällets förhållande till de samiska minoriteterna.

**Sunna Kuoljok**, denna rapportens författare, är etnolog och intendent vid Ájtte Duottar- ja Sámemusea/Svenskt Fjäll- och Samemuseum. Hon arbetar med museets kulturhistoriska samling och de uppgifter som är knutna till den. I projektet ”Recalling Ancestral Voices – Repatriation of Sámi Cultural Heritage”, som bedrev år 2006 och 2007, kartlade hon samiska föremål på svenska museer och fick då en grundlig kännedom om det samiska föremålsbeståndet på dessa museer. Här har hon ansvarat för källstudier samt planering och dokumentation av studiebesöken.

Personal från respektive museum var också närvarande vid besöken.

På Skokloster slott togs vi emot av intendent Gösta Sandell.

På Livrustkammaren togs vi emot av konservatorerna Ann Hallström och Augusta Persson, intendent Sofia Nestor och fotograf och biträdande enhetschef Erik Lernestål.

## Samiska föremål på Skoklosters slott

Skoklosters slott ligger mellan Uppsala och Stockholm, på en halvö i Mälaren. Slottets framsida vänder sig mot Mälaren, ett minne från den tid då sjövägen var det naturliga sättet att komma till slottet. Det uppfördes 1654–1676 av greve och fältmarskalk Carl Gustaf Wrangel och är det största privatpalats som någonsin har byggts i Sverige. Slottet har ägts av de adliga släktena Brahe och von Essen. Ägarfamiljerna har genom åren bland annat samlat konst, textilier, konsthantverk, böcker och keramik från tiden 1550 till 1850. Skokloster slott var privatägt fram till 1967 då slottet med de cirka 50 000 inventarierna köptes av svenska staten.<sup>2</sup>

Det stora vita slottet är byggd som en stor fyrkant runt en innergård med ett torn i varje hörn. I några rum på bottenvåningen har slottets personal sina arbetsrum. Övriga delar av slottet är idag ett museum, där slottets rum och inventarier visas. Slottet är öppet för besökare endast under sommarhalvåret, eftersom museivåningarna inte värms upp under vintern.

Skokloster är ett statligt museum och ingår sedan 2018 i myndigheten Statens Historiska museer. I de omfattande samlingarna finns en mängd möbler, konsthantverk, textilier, vapen och böcker från 1600-talet. Därtill finns föremål från slottets senare ägare under 17-, 18- och 1900-talen.

I samlingarna på Skoklosters slott finns tio samiska föremål. I föremålskatalogen<sup>3</sup> anges att sex av dessa föremål år 1710 förvarades i den så kallade Brahe-Bielkes rustkammare<sup>4</sup> på slottet. I föremålskatalogen finns inga uppgifter om föremålens proveniens, dvs. ursprung.

Idag förvaras de samiska föremålen i en golvmontér av glas i ett rum dit allmänheten inte har tillträde. I ett rum intill, i ett kuriosakabinett, förvaras en samisk trumma, en trumhammare, en skinnpåse och en kagge tillsammans med andra föremål<sup>5</sup>.

---

<sup>2</sup> <http://skoklosterslott.se/sv/utforska/slottet-och-samlingarna>

<sup>3</sup> Uppgifterna finns i "Inventarium 1710", som finns på Riksarkivet tillsammans med alla övriga inventarier. Varför den upprättades just då är oklart, men Abraham Brahe hade tagit över Skokloster 1701 och påbörjade en del förändringar 1704, däribland inrättandet av det som nu är Brahe-Bielkeska rustkammaren. Sannolikt är inventariet fört för att få ett begrepp om vad som fanns när förändringarna var klara. (uppgifter i e-post 2018-03-22 från intendent Gösta Sandell, Skokloster).

<sup>4</sup> En rustkammare var ursprungligen ett förvaringsrum för vapen på borgar eller slott. Numera används beteckningen framför allt för musei- och minnessamlingar av gamla vapen till minne av någon furstlig eller adlig ätt. Källa: <https://sv.wikipedia.org/wiki/Rustkammare>.

<sup>5</sup> Påsen och kaggen är antecknade först efter näst siste ägaren, vilket tyder på att de varit i huset sedan början av 1900-talet. Möjligen kan de ha kommit in tidigare, men undkommit inventarielistorna. (uppgifter i e-post 2018-03-22 från intendent Gösta Sandell, Skokloster).

**Föremål i 1710 års inventarium:**

- Knivslida, inv-nr 13714
- Knivskaft, inv-nr 13715
- Kosa/skopa, inv-nr 13716 (Skoklosters sakord: Slev/skopa)
- Livrem/bälte, inv-nr 13717 (Skoklosters sakord: Livrem/skärp)
- Skedväska/bältesväska, inv-nr 13718 (Skoklosters sakord: Väska/Taska)
- Pung/påse, inv-nr 13719 (Skoklosters sakord: Pung)

**I kuriosa-kabinettet:**

- Påse av vitt och brunt skinn med tofsar, inv-nr 13720 (Skoklosters sakord: Väska)
- Kage, inv-nr 13721 (Skoklosters sakord: Flaska/Plunta)
- Trumma och trumhammare, inv-nr 13722. (Skoklosters sakord: Trumma/Lapptrumma)

På Skoklosters hemsida, <http://emuseumplus.lsh.se/eMuseumPlus>, går det att söka information om föremålen i slottets samling. Enklaste sättet att söka efter föremålet är att skriva in inv-nr. Tyvärr saknades fotografier av de flesta av de samiska föremålen när denna rapport skrevs.

## **Besöket på Skokloster i maj 2017**

På försommaren 2017 genomfördes studieresan till Skokloster och Livrustkammaren. Efter kontakt med de två museerna kom vi överens om att göra studiebesöken 9-10 maj, med en dag avsatt för varje museum. Det går då att vistas på Skokloster, som saknar uppvärmning.

Dit reste alltså vi: slöjdarna, tillika slöjdlärarna, Lisbet Kielatis och Per-Ola Utsi, etnolog Sunna Kuoljok, ansvarig för föremålssamlingarna på Åjtte Svenskt Fjäll- och Samemuseum, och Carl-Gösta Ojala, en av projektledarna för ”Att samla Sápmi” för att på plats studera de samiska föremålen i deras samlingar.

### **Dag ett – Skokloster slott**

Dag ett besökte vi Skoklosters slott och dag två Livrustkammaren. På Skokloster tog intendenten Gösta Sandell emot oss. De samiska föremålen förvaras i en monter i ett rum som inte visas för de ordinarie besökarna, utan bara efter önskemål.

Gösta Sandell hade lagt ut alla de samiska föremålen på ett vitt lakan ovanpå ett stort skåp i det rum där de förvaras. Vi befann oss alltså i ett 1600-tals rum. När jag ser fotografierna därifrån så slås jag av hur vackert rummet är, men det lade vi knappast märke till när vi var där. Vi var helt fokuserade på föremålen och upplevde den ålderdomliga miljön snarast som problematisk, utan uppvärmning och med skumt ljus och det provisoriska arrangemanget. Rummet saknade lampor, så vi fick studera föremålen i det dagsljus som trängde in genom fönstren. Förutsättningar för att i detalj studera föremålen var alltså inte optimala.

Besöket pågick under några timmar. Varje föremål studerades och dokumenterades. Vi samtalande om det vi såg och med inspelningsutrustning och anteckningsblock dokumenterades dessa samtal. Vi fotograferade också föremålen.

Åter i Jokkmokk har vi ibland önskat att vi hade kunnat studera föremålen igen, för att bekräfta våra iakttagelser. Men det långa avståndet innebar att vi inte hade möjlighet till något ytterligare besök för att kontrollera detaljer och att alla våra slutsatser stämmer. Om därför vissa uppgifter i denna rapport visar sig inte stämma, så får vi detta faktum.





*Högst uppe på Skokloster slotts översta våning hade intendent Gösta Sandell lagt ut föremålen åt oss för att kunna studera och dokumentera.*



*Lisbeth Kielatis och Per-Ola Utsi studerar de samiska föremålen på Skokloster slott.  
Foto: Carl-Gösta Ojala, Uppsala universitet.*





*Lisbeth Kielatis studerar bältesväskan, inv-nr 13718, medan Carl-Gösta Ojala, Uppsala universitet, assisterar med ljus.*



*Per-Ola Utsi undersöker kagge, inv-nr 13721 under Lisbeth Kielatis överinseende.*

### Samiska föremål på Skokloster slott - uppgifter ur Skoklosters katalog

Inventarie-nummer	Rapportens benämning	Skokloster slotts Nyckelord /Titel	
13714	Knivslida	Knivslida	
13715	Knivskaft	Knivskaft	
13716	Kosa/skopa	Slev/Skopa	
13717	Livrem/bälte	Livrem/skärp	
13718	Skedväska/bältesväska	Väska/Taska	
13719	Pung/påse	Pung	
13720	Påse av vitt och brunt skinn	Väska	
13721	Kagge	Flaska/Plunta	
13722	Trumma och trumhammare	Trumma/Lapptrumma	

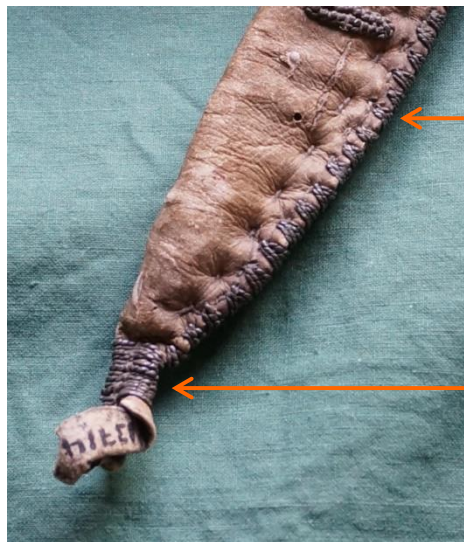
## Knivslida, inventarienummer 13714



*Snitt i skinnet framtill.*

*Fyra rader tvinnad tenntråd i överkanten.*

*Broderad med tvinnad platt- och runddragen tenntråd tvinnad kring sentråd.*



*Plattdragen tvinnad tenntråd sydd över sömmen i ett sicksack-mönster.*

*Plattdragen tvinnad tenntråd virad runt änden.*

### Uppgifter i Skoklosters katalog: :

Föremålet fanns i Brahe-Bielkes rustkammare 1710.

Nyckelord /Titel: Knivslida

Inventarienummer: 13714

Kortbeskrivning: Knivslida av vitt skinn.

Material: Skinn [sydd]. Tenn Skinn [sydd]

Teknik: Sydd.

Dimensioner: Bredd: 25 mm, Höjd: 200 mm

Beskrivning: Hopsydd med tenntråd längs ena sidan. Dekor av fastsydda tenntådar (läggsöm) i tre rektangulära fält, lodrätt placerade, samt ett undre oregelbundet fält. Uptill snodd skinnremsa för fastsättning på rem inv. nr 13717.

## PROJEKTETS DOKUMENTATION

**Beskrivning:** Knivslida av vitgarvat renskinn, prytt med tennrådsbroderier.

Slidan är ihopsydd längs ena långsidan. Överkanten av skinnet är avskuren, dvs. har ingen nedvikt kant. Framtill, på motsatt sida sömmen, är ett snitt i skinnet på ca 0,5 cm, kanske för att ge utrymme för knivskaftet.

På slidan är ett tennrådsbroderi utfört i ett mönster som bildar fyra rektanglar uppbyggda av tätt lagda horisontella rader. Den nedersta rektangeln avslutas med två parallella rader tennråd i ett mönster likt ett upp- och nervänt "F". Tennrådsbroderiet är sytt med både plattdragen tvinnad och runddragen tvinnad tennråd.

Längs överkanten är fyra parallella rader plattdragen tvinnad tennråd fastsydd med läggsöm. Stygnen är sydda över två rader tvinnad tennråd samtidigt. Över sidsömmen på långsidan är två parallella rader plattdragen tvinnad tennråd fastsydd i ett sicksack-mönster.

Längst ner är slidan omvirad med tolv varv plattdragen tvinnad tennråd, så skinnet dras ihop och sticker ut nedanför.

För att kunna hänga knivslidan i bältet är en tvinnad skinnsnodd av vitt renskinn fäst genom hål i överkanten av slidan.

**Material:** renskinn, tennråd och sentråd. Skinnet ger ett ljust intryck. Vitgarvat renskinn, menar Lisbet Kielatis. Tennråden är tvinnad kring sentråd, troligtvis är den också fastsydd med sentråd. Det finns inga spår efter kläde.<sup>6</sup>

**Mönster/dekoration:** tennrådsbroderi med plattdragen och runddragen tvinnad tennråd.

**Ursprung:** knivslidan är sydsamisk<sup>7</sup>, med typisk platt tennråd på kanten, enligt Lisbet Kielatis.<sup>8</sup>

### Liknande föremål på andra museer:

På Dalarnas museum finns kniv och knivslida, DM 1631, som kom till museet 1876. Knivskaftet av horn med gravyrmönster. Knivslidan är av skinn med tennrådsbroderier på rött kläde.

På Lunds historiska museum finns knivslida, LHM C 140-2, med tennrådsbroderi på skinn och med en mässingplatta hängande längst ned.

På Nationalmuseet i Köpenhamn finns kniv med knivslida, Kc 38 a-b, som kom till museet 1839. Knivslida har tennrådsbroderi på rött kläde.

### Övrigt

#### Tennrådstillverkning

Tekniken att dra, spinna och brodera med metalltråd är en teknik, som förekommit bland folk runtom i världen. Att bearbeta just *tenn* till tråd för utsmyckning är en teknik som verkar känd enbart hos samerna.<sup>9</sup> Tennråden tillverkades på följande sätt: En björk- eller alkivist klövs

---

<sup>6</sup> Lisbeth Kielatis Inspelning 1 Skokloster 2017-05-09.

<sup>7</sup> Sydsamiskt område omfattar Åsele lappmark, Härjedalen och Jämtland. (J:son Lette, Runo. 1968. s.16.) Åsele lappmark, före 1695 Ångermannalappmark. Omfattar nuvarande Vilhelmina, Åsele och Dorotea kommuner samt de angränsande norra delarna av Junsele, Anundsjö och Björna i Ångermanland. Källa: *Norrländsk uppslagsbok. Bd 4.* 1996. s. 374-375.

<sup>8</sup> Lisbeth Kielatis Inspelning 1 Skokloster 2017-05-09.

<sup>9</sup> Lette, Runo. 1967. s161.



mitt itu, sedan togs mårgen ur och de båda kvisthalvorna bands ihop med snören. En blandning av smält tenn och bly hällades i det ihåliga ”röret” och så formades lagom tjocka tennstavar. Stavarna drogs därefter genom hål i minskande storlek, som man borrat i en renhornsskiva, tills man fått fram en tunn tråd. Sedan spanns tråden med ett spinnkors, en vridare eller med en typ av slända runt en kärna av sentråd från ren, på senare tid runt björntråd.

De äldsta arkeologiska fynden i Sverige av tenntråd är från 1000-talet och funna i Gråträsk i Piteå kommun.<sup>10</sup>

De äldsta skriftliga källor som beskriver tenntrådshantverket bland samer är från 1600-talet. Samuel Rheen, ca 1615-1680, präst i Piteå, Jokkmokk och Råneå, har t.ex. beskrivit hur samerna tillverkar tenntråd genom att smälta tennet och sedan dra tenntråden genom hål i hornskivor, från grövre till tunnare hål:

”The draga och Teen tråd ihnom horn, på hilka the hafwa grofwe och granna hooll: När Teenet smältat een aln långt, draga the med sina tånder först igenom the grofwa hoolen och sedan igenom the grannare; tå nu teen tråden är lång blefwin och skall sedan dragas bredh, at han må kunna spinnas, sättia the ett lijten been i thet hool the draga tråden genom, ther af warder tråden breder att spinnas. När bemelt Teentråd blifwer någre alner långh, linda the honom widh the dragan, kringh om hufwudet, somblige kringh om fötterna, at han icke skall ogredas, sedan spinna the honom medh en lijten slända kringh om en anna gran tråd. Medh denne Teentråd burderas Muddar, stöfflar, hanskar, skoor och Reen Åktygh, och the quinnfolck som snällest äro och nätttest omgåå med bem:te trådhdragande och *burderande*, hålles hoos them största ära.”<sup>11</sup>

Här beskriver han alltså hur tenntråden görs färdig för att spinnas, genom att sätta i ett litet ben i det hål som man drar tråden genom, då blir tråden bred. Det han beskriver är tillverknings sättet för platt tenntråd, som är mycket använt på äldre tenntrådsbroderade föremål. Katarina Ågren frågar sig i artikeln ”Om tillverkning av platt tenntråd” om inte platt tenntråd kan ha varit det normala från början, eftersom källor från 1600-, 1700- och 1800-talet omtalar att vid dragningen ska en liten syl av mårghben användas för att platta till tenntråden innan spinning.<sup>12</sup> Ett sätt att tillverka tenntråd var att tvinna det dragna tennet kring en kärna av sentråd med en spinnkrok, även kallad vridare eller spinnkors. Kanske var just spinnkroken ett lämpligt verktyg för just platt tenntråd, som ju behöver vridas eller tvinnas runt en annan tråd, medan en slända fungerar för runddragen tenntråd, som kan spinnas.

En viktig person inom den samiska tenntrådslöjden är Andreas Wilks (1884-1953) från Dikanäs. I början av 1900-talet ”återupplivade” han konsten att tillverka och brodera med tenntråd. Den konsten hade då nästan fallit i glömska. Andreas Wilks experimenterade med sin mors gamla tenntrådsverktyg och till slut lyckades han både dra och spinna tenntråd. Han valde han att spinna tennet runt björntråd istället för runt sentråd. Han valde också att spinna tenntråden med hjälp av en slända och även att brodera med tennet. Andreas Wilks kom sedan att hålla många kurser i tenntrådstilverkning och – broderi och spred på så sätt kunskapen.<sup>13</sup>

Genom Andreas Wilks spreds sålunda kunskapen om detta samiska hantverk och nådde även myndigheterna, som visade intresse för att stödja och sprida det. Det ledde till att lappfogden Erik Bergström i Västerbotten år 1915 begärde anslag för en mönsterbok för samisk slöjd och att regeringen två år senare ställde medel till. 1920 utkom ”Mönsterbok för lapsk hemslöjd i

<sup>10</sup> Serning, Inga. 1956. s. 43, s.141.

<sup>11</sup> Rheen, Samuel. (1897) 1983. s 57.

<sup>12</sup> Ågren, Katarina. 1980. s 126.

<sup>13</sup> Hallencreutz, Carl F. 1983. s 65ff.

Västerbottens län”<sup>14</sup>. Boken tar inte bara upp tennträdsbroderi utan även horn- och träslöjd och innehåller planscher med sydsamisk ornamentik.

De som valde ut mönstren och föremålen var en kommitté bestående av Emma Andelius, Harald Hampusson Huldt, Erik Bergström och Folke Hoving samt professor K B Wiklund som bidrog med råd och anvisningar. Vid utarbetandet av mönsterboken utgick man från existerande föremål, som blev avritade. De föremål som valdes ut var sådana som ansågs ”med största sannolikhet kunde räknas vara av västerbottniskt ursprung”. Mönsterelement plockades fram från selar och andra föremål av västerbottniskt ursprung som fanns på Nordiska museet samt i Huldts samling (den finns idag finns på Västerbottens museum<sup>15</sup>). I boken beskrivs tillvägagångssättet och avsikten med planscherna: ”...ha sålunda icke bara de mönster, som finns på de utvalda föremålen, blivit avritade, utan man också har försökt att leta ut själva de grundelement, av vilka mönstren består, och visa fram, på vilka sätt dessa grundelement sammanfogas med varandra till allt större och rikare mönster. På detta sätt har man åstadkommit en följd av tabeller som man hoppas kan bli till nytta för slöjdaren.”

Vidare skriver man om de utvalda mönstren på planscherna att: ”de mönster, som nu användas, äro mest ornament av mer eller mindre regelbunden art”. Om floristiska tennträdsbroderier säger man att Johannes Schefferus i sin bok Laponia från 1673 berättat att lapparna sy icke allenast allehanda stjärnor, blommor och rosor med tenntråd, utan också fåglar och fyrfota djur, i synnerhet renar, ävensom alla möjliga ornament. Det enda tennbroderi med blad och blommor som påträffades under utarbetandet av mönsterboken var en sele på Nordiska museet, men det mönstret togs inte med eftersom dess ursprungsort inte med bestämdhet var känd.<sup>16</sup>

Mönsterboken har betytt mycket för kunskapen om äldre samiska föremål och samisk ornamentik. Samtidigt kan den också ha bidragit till en likriktning inom ornamenteringen. De mönster som finns i boken har kommit att prägla det samiska tennträdsbroderiet genom att det blivit dessa mönster som har först vidare inom undervisningen.

---

<sup>14</sup> Hallencreutz, Carl F. 1983. s 68.

<sup>15</sup> "Ingenjör H. Huldts etnografiska lappsamling", en kulturhistorisk privatsamling med inriktning på samiska föremål skapad kring sekelskiftet 1900 av Hampus Huldt (1866-1947). Huldt var lantmätare och arbetade bland annat med avvitrningen i Södra Lappland. Samlingen består av närmare 200 föremål (Vbm 1404-1598), de flesta insamlade i Sorsele, Tärna och Vilhelmina socknar”. Källa: <https://samlingar.vbm.se/collections/show/5>.

<sup>16</sup> Mönsterbok för samisk hemslöjd i Västerbottens län. (1920) 1991. s. 15.

**Knivskaft, inventarienummer 13715**



*Skaftet är graverat med stegfläta/stegmönster och sicksacklinjer. Stegmönstret är typiskt för Arjeplogs-området, liksom för Jokkmokks-området.*



**Uppgifter i Skoklosters katalog: :**

Föremålet fanns i Brahe-Bielkes rustkammare 1710.

**Nyckelord /Titel:** Knivskaft

**Inventarienummer:** 13715

**Kortbeskrivning:** Knivskaft av horn.

**Material:** Horn [snidat]

**Teknik:** snidat

**Dimensioner:** Bredd: 20 mm. Höjd: 80 mm

**Beskrivning:** Oval genomskärning med tillplattade ändar. På vardera sidan ett fält med ristade, romboider omramat av sicksackbård. De ristade linjerna svärtade.

**PROJEKTETS DOKUMENTATION**

**Beskrivning:** Knivskaft av renhorn.

I stort sett hela skaftet är täckt med graverat mönster. Gravrymönstret, så kallad stegfläta eller stegmönster, täcker ytorna. Dessa inramas längs med sidorna samt i över- och nederkanterna av en graverad sicksack-linje.

Skaftet saknar hål för knivens tånge, det vill säga själva stången från knivbladet som fästs in i skaftet. Knivblad saknas alltså och har aldrig funnits. Kanske ser vi en flera hundra år gammal souvenir för en väldbärgad kundkrets? Med stor sannolikhet är den gjort för en kundkrets där den inte var tänkt att användas. Då var det onödigt att kosta på ett knivstål.

Skaftet är mycket välbehållet och ser fullständigt nytt och oanvänt ut.

**Material:** renhorn.

**Dekor:** stegfläta/stegmönster och sicksacklinjer. Samma gravyr finns på kosan 13716 i samlingen på Skokloster. Kosan och kniven är graverade av samma person, menar Per-Ola Utsi.<sup>17</sup>

**Ursprung:** från Arjeplog eller Jokkmokk, enligt Per-Ola Utsi. Bedömningen gör han utifrån gravrymönstret: ”det här är typiskt Arjeplog, delvis Jokkmokk också. Den här stegflätan, som det heter, den fanns inte söderut nästan alls.”<sup>18</sup>

**Liknande föremål på andra museer:**

Samma stegfläta/stegmönster, som finns på Skoklosters knivskaft, finns på två föremål på Dalarnas museum. Det är en kniv, DM 1631, som på knivskaftet har denna gravyr och en hornsked, DM 1427, som på skedbladet har denna gravyr. De kom dit som gåva 1876.

Knivskaft av renhorn utan knivblad går t.ex. att hitta i Nordiska museets samling. En sökning i Nordiska museets samling på <https://digitaltmuseum.se> med sökorden ”lapska föremål knivskaft” ger ett 76 träffar på lösa knivskaft. Dessa knivskaft har varierande typer av gravrymönster.

På Åjtte finns sex knivskaft av renhorn, som saknar knivblad, Etn:13.1.52-56 och Etn:14.17.1. Det har dock hål för knivtånge.

<sup>17</sup> Per-Ola Utsi Ljudinspelning 2 Skokloster 2017-05-09.

<sup>18</sup> Per-Ola Utsi Ljudinspelning 2 Skokloster 2017-05-09.



## Kosa/skopa, inventarienummer 13716



*Kosans handtag är prytt med en graverad hornplatta, som är fastnitad med en mässingspik.*

*Det "rutiga" gravymönstret kallas för stegfläta eller stegmönster och är typisk för Arjeplogs-området, liksom för Jokkmokks-området.*

*Kosan har en liten "näbb" i kanten.*

### Uppgifter i Skoklosters katalog: :

Föremålet fanns i Brahe-Bielkes rustkammare 1710.

**Nyckelord /Titel:** Slev/Skopa

**Inventarienummer:** 13716

**Kortbeskrivning:** Slev

**Material:** Masurbjörk [snidad]. Horn Masurbjörk [snidad]

**Teknik:** Snidad

**Dimensioner:** Diameter: 850 mm, Längd: 150 mm

**Beskrivning:** Snidad av masurbjörk. Skopan cirkelrund med rundad botten, skaftet i ett med skopans, rakt avskuret i änden. På skaftets översida på lagd hornplatta av samma form som skaftet, med ristade romboider och sicksacklinjer. De ristade linjerna svärtade. Järnnit slagen genom skaftets övre del. På skopans utsida tre rader ristade linjer.

### PROJEKTETS DOKUMENTATION

**Beskrivning:** Kosa, *gukse*<sup>19</sup> av trä, masurbjörk med horninlägg på handtaget.

Kosan är relativt låg och vid i formen, med rundad botten. Den har en liten spets, eller näbb, i kanten, på motsatt sida av handtaget. Något som är vanligt på samiska kosor. Den har ett

<sup>19</sup> *gukse* vs kosa (slev eller skopa att dricka ur) (Korhonen, Olavi. 2006. s. 81).

avlångt handtag som är snidat av samma trästycke som själva skopan. Handtaget har en vacker böj från själva skopan och är sedan rakt. På handtagets ovansida är en platta av renhorn fastsatt. Hornplattan är i ytterändan av handtaget fäst mot träet med en mässingsspik. Hornplattan har graverats med stegfläta/stegmönster intramat av sicksacklinjer. Gravyrfärgen är svart.

På kosans utsida är träet brunfärgat. Inuti är det obehandlat. Kosans utsida har dekorerats ristade tunna linjer. Dessa linjer är grupperade i tre grupper. Överst, närmaste kanten, är tre linjer dragna intill varandra. Nedanför dessa är två grupper med vardera två linjer dragna intill varandra.

”Kosan är vacker. Den är väldigt fin, enkel och tunn”, säger Per-Ola Utsi. ”Alla de här kosorna är så tunna och smidiga. De var alltid gjorda av björk. Troligen gjord för att vara en fin gåva. Så tunn gjorde man inte till vardags. Den är egentligen för liten för att vara en dryckeskosa. Det är en gåvokosa, snapskosa.”<sup>20</sup>

Kosan ser, precis som knivskaftet, fullständigt ny och oanvänd ut

**Material:** masurbjörk, renhorn och mässingsspik.

**Dekor:** stegfläta/stegmönster och sicksacklinjer. Samma gravyr finns på knivskaftet 13715 i Skoklosters samling. Kosan och kniven är graverade av samma person, menar Per-Ola Utsi. Om gravyren säger han: ”Den är vacker, väldigt fin”<sup>21</sup>.

På kosans utsida är rader med tunna ristningar. ”Det är väldigt vanligt att man gjorde så. Man hade ristmått som man drog med”, säger Per-Ola Utsi.<sup>22</sup>

**Ursprung:** Arjeplog eller Jokkmokk, när man ser på gravyrmönstret.<sup>23</sup>

#### **Liknande föremål på andra museer:**

Samma stegfläta/stegmönster, som finns på Skoklosters kosa, finns på två föremål på Dalarnas museum. Det är en kniv, DM 1631, som på knivskaftet har denna gravyr och en hornsked, DM 1427, som på skedbladet har denna gravyr. De kom dit som gåva 1876.

---

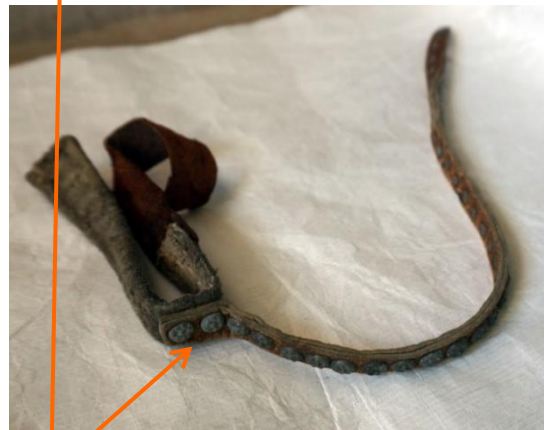
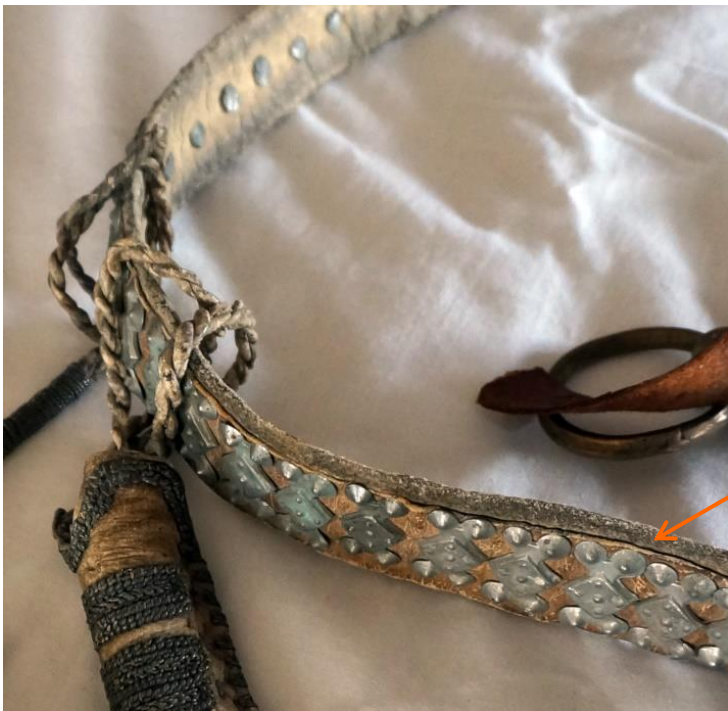
<sup>20</sup> Per-Ola Utsi Ljudinspelning 2 Skokloster 2017-05-09.

<sup>21</sup> Per-Ola Utsi Ljudinspelning 2 Skokloster 2017-05-09.

<sup>22</sup> Per-Ola Utsi Ljudinspelning 2 Skokloster 2017-05-09.

<sup>23</sup> Per-Ola Utsi Ljudinspelning 2 Skokloster 2017-05-09.

## Livrem/bälte, inventarienummer 13717



*Livremmen har tre olika typer av tennprydnader.*

*Livremmen har ett yterskikt av tunt skinn och ett innerskikt av tjockare läder.*

### Uppgifter i Skoklosters katalog: :

Föremålet fanns i Brahe-Bielkes rustkammare 1710.

**Nyckelord /Titel:** Livrem / Skärp

**Inventarienummer:** 13717

**Kortbeskrivning:** Rem av ljus skinn, avsmalnande i ändarna.

**Material:** Skinn [stansad]. Tenn Skinn [stansad]

**Teknik:** stansad

**Dimensioner:** Bredd: 28 mm, Längd: 1420 mm

**Beskrivning:** Längs hela remmen fastnitade tennbrickor ca. 25 x 15 mm. Brickorna i mitten profilerade som en romb med från två hörn utgående rundlar, brickorna åt sidorna har fyrpassform. I ena änden mässingsring, i andra änden liten rektangulär tennsölja. Runt remmen virad lös läderremsa ca. 3 dm lång, 2 cm bred. Till remmen torde höra lös dubbelvikt skinnremsa med fastnitade rosetter av tenn, l: 275 mm, b: 10 mm ca. På denna remsas bredaste ände fastnitat remsa hopsydd av skinn och läder, hela längden ca 250 mm.

## PROJEKTETS DOKUMENTATION

**Beskrivning:** Bälte av skinn och läder prydd med tätt satta tennprydnader.

Bältet är ihopsatt av två lager skinn: ett tunnare barkgarvat renskinn med ett tjockare läderskikt under. Bältet är sytt med sentråd.

Tennbeslagen är fästa genom skinnets och lädret och nitade baktill. Under dem har skinnets mörknat. Tennbeslagen är av tre olika typer av beslag:



I änden mot spännet är beslagen i form av fem ihopsatta rundlar som bildar en kvadrat.



På bältets mittendel är beslagen i form av en romb och fyra rundlar som bildar en avlång rektangel.



På den lösa remdelen är tennbeslagen cirkel-runda. Dessa tennbeslag är av samma typ som på den tenntrådsbroderade väskan 13718 i Skoklosters samling.

Bältet har ett spänne av metall i ena änden, att fästa ihop bältet runt midjan med. I andra änden är en ring och en skinnrem fästa. Den skinnremmen är brunare till färgen än bältet.

Det finns också en lös remdel, som sannolikt hör till bältet. Fäst i den sitter en rem och i den är ytterligare en rem fastsatt. Den avviker i färg, är av mörkare brunt skinn. Den lösa remdelen är prydd med runda tennbeslag.

De bruna skinnremmarna, som sitter fast i ändarna av bältets båda delar, skiljer sig alltså från övriga bältet. Kanske är de inte original, utan av senare datum.

Tennbeslagen har gjutits i en gjutform av täljsten, enligt Per-Ola Utsi.<sup>24</sup> Det finns också uppgift om att man använt gjutformar av horn.<sup>25</sup> Sådana bälten har använts in i modern tid. Per-Ola Utsi har t.ex. sett ett sådant bälte, som ägdes av en man bosatt i sydsamiskt område i Norge, i höjd med Tärnaby. Han berättar att en elev på Samernas Folkhögskola i Jokkmokk i början av 1970-talet, Laila Mattsson Magga, höll på mycket med tenngjutning<sup>26</sup>.

**Material:** barkgarvat renskinn, läder, mässing, gjuten tenn, sentråd.

Bältet är sytt med sentråd, enligt Lisbeth Kielatis.<sup>27</sup>

**Mönster:** Bältet är prytt med tre olika typer av tennprydnader.

**Ursprung:** Västerbotten. Tennprydnader vanligt i Västerbotten och långt söderut, säger Per-Ola Utsi.<sup>28</sup>

<sup>24</sup> Per-Ola Utsi Ljudinspelning 2 Skokloster 2017-05-09.

<sup>25</sup> Mönsterbok för samisk hemslöjd i Västerbottens län. (1920) 1991. Plansch 15 visar gjutform för tenn från Åsele.

<sup>26</sup> Per-Ola Utsi Ljudinspelning 2 Skokloster 2017-05-09.

<sup>27</sup> Lisbeth Kielatis Ljudinspelning 2 Skokloster 2017-05-09

<sup>28</sup> Per-Ola Utsi Ljudinspelning 2 Skokloster 2017-05-09.

### Liknande föremål på andra museer:

På Lunds historiska museum finns bälte med tennprydnader, LHM C 140-1.

På Kalmar läns museum finns stjärnbälte, KLM 1132. En gåva (före 1892) till museet av bryggaren O Landt blom, Kalmar.

### Övrigt

#### Om bältesprydnader av tenn

I litteraturen kan man hitta en del information om bälten med tennprydnader. Sådana bälten heter på sydsamiska *naestie-beelhte*<sup>29</sup>, som på svenska betyder stjärn-bälte.

Jonas A Nensén, 1791-1883, var präst i Lycksele och Dorotea från 1820. Han skrev ned sådant han fick veta av samer och andra i trakten. Sigrig Drake, som i sin bok Västerbottenslapparna hämtat många uppgifter från Jonas Nensén, skriver att både män och kvinnor fäster tennbälten omkring sig. ”Männens *naste-belte* med tennstjärnor är gjorda av svenskt koläder, 4 1/2 kvarter eller 1 1/2 aln långt, med tennprydnader i form av kringlor. Kvinnans *naste-belte* har fyrkantiga tennprydnader.”<sup>30</sup>

Kristoffer Sjulsson, 1828-1908, har för O.P. Pettersson, berättat om Vaptensamernas liv i början av 1800-talet. Om bälten med tennbeslag berättar han att både innerkolten och mudden, dvs. pälsen, hålls samman med bälten. Innerbältet är av tunnläder med två fingrars bredd. Det är på yttersidan smyckat med *nastie*, som är små tennplattor av två huvudformer. Den ena består av två små runda skivor eller sköldar förenade med ett smalt band med ett kort tvärstycke. Den andra huvudformen består av en tunn rektangulär tennplatta med bredden ungefär en tredjedel av längden. Ornamenten på denna *nastie* bestod av streck jämnlopande med plattans kanter och i mellan dessa och i mittfältet små upphöjningar och fördjupningar. *Nastie* av den förra formen pryder männens bälten och av den senare kvinnornas. De fästs på bältet med smala tennstift och ordnades i rader tätt intill varandra tvärsöver bältet. Dessa *nastie* tillverkades av samerna själva, som gjöt dem i små formar, skurna i renhorn. Dessa formar kallas *skuvvie*. Bältet fästes ihop med en *njukktjem*, ett spänne, som man skar till av koppar eller mässing. Bältets lösa ände slutade med en mässingring och i den fastknytes bältänden med en smal rem vid en märkla vid sidan, då bältet är påtaget.<sup>31</sup>

Samuel Rheen, sannolikt född kring 1615, död 1680, var präst i Piteå, Jokkmokk och Råneå säger följande: ”The fattige som icke så förmögne ähro, att the kunna Rådha sigh Sölfwer Mallior, bruka i staden antingen teen eller messingz Mallior.”<sup>32</sup>

<sup>29</sup> Bergsland Knut & Mattsson Magga Lajla. 1993. s. 201.

<sup>30</sup> Drake, Sigrig. (1918) 1979. s. 175.

<sup>31</sup> Pettersson, Olof Petter. 1979 s 191-192.

<sup>32</sup> Rheen, Samuel 1897 s. 62.



Skedväska/bältesväska, inventarienummer 13718



Väskans lock är broderat med tenntråd och prytt med gjutna tennbeslag på rött kläde.

Överkanten är sydd med linntråd.

I kanten av locket är de yttersta tre raderna av platt tenntråd. Innanför dessa är en rad runddragen tvinnad tenntråd.

Kulorna nedtill på locket är gjorda av ospunnen tenntråd som snurrats ihop tillsammans med skinnremсор.



Påsen är sydd av skinn. Locket är fodrat med skinn. De runda tennprydnaderna är nitade genom både locket tyg och skinn.

**Uppgifter i Skoklosters katalog: :**

Föremålet fanns i Brahe-Bielkes rustkammare 1710.

**Nyckelord /Titel:** Väska /Taska

**Inventarienummer:** 13718

**Kortbeskrivning:** Platt väska av ljusbrunt skinn.

**Material:** Skinn [sydd]. Tenn Skinn [sydd]

**Teknik:** sydd

**Dimensioner:** Bredd: 130 mm, Höjd: 140 mm

**Beskrivning:** Sydd efter tre kanter. Ur framsidans övre kant utskuren halvcirkelform. Vid nedre kanten fastsydd hyska av snott skinn. Lock fastsytt vid väskan, förstärkning i fastsyningen med skinnremsa. Locket ca. 2 cm högre än väskan, fälls ner för hela framsidan. På lockets framsida underst vitt tuskaftat tyg, däröver rött kläde. På klädet broderat med fastsydd tenntråd, läggsöm, Stort, blomliknande träd med på var sida en ren, renarna vända mot varandra. Mellanrummen utfyllda med fastnitade tennrosetter, samma som på den lösa skinnremsan till inv. nr 13717. Längs lockets tre yttre kanter fyra rader fastsydda tenntrådar. I lockets nedre kant tre kulor av skinn och metalltråd. Kulan i mitten för fastsättning i väskans hyska.

## PROJEKTETS DOKUMENTATION

**Beskrivning:** En fyrkantig platt väska, *dåssko*<sup>33</sup>, av barkgarvat skinn med tenntrådsbroderat lock. Väskan är gjord att hänga i bältet. I väskans överkant är tre vikta remsor av barkgarvat renskinn fastsydda, så de bildar öglor för att dra ett bälte igenom.

Väskan kan beskrivas som en ficka med lock. Locket är ca 1 cm större på sidorna och nertill än själva väskan och nerfällt täcker den väskan helt. Locket är fastsytt vid fickans övre kant med kaststygn. Under sömmen är en skinnremsa som förstärkning. Den ser ut att vara av vitgarvat skinn.

Väskans ficka består av ett fram- och ett bakstycke, som är ihopsydda nertill och längs sidorna med förstygn. Framstycket är i sin tur ihopsytt av tre skinnbitar, två bitar upptill och en nederdel. Sytt med sentråd.

Upptill på framstycket finns en rundad öppning i storlek för att kunna lägga i en sked. Nedtill på framstycket är en ögla fastsydd för att kunna ”låsa” fast lockets knapp mot väskan. Ögla är gjord av en tvinnad skinnrem, som sytts fast vid väskan med en liten skinnlapp är ovanpå som förstärkning.

Locket är av barkgarvat skinn och har varit helt täckt av rött kläde. Idag finns bara rester av klädet kvar på grund av insektsangrepp. Mellan klädet och skinnen finns ett ”mellanlägg” av ofärgat linnetyg. Både linnetyget och det röda klädet är tuskaftvävda.

Motivet på lockets tenntrådsbroderi är en blomma, eller ett träd, med slingrande grenar. På var sida om blomman/trädet är en ren med hornkrona på huvudet. Renarna är broderade med plattdragen tvinnad tenntråd. Tenntrådsbroderiet är i övrigt utfört med både plattdragen och runddragen tenntråd, som tvinnats runt en kärna av sentråd och sytts fast med läggsöm.

Längs ytterkanten av locket är fyra rader tenntråd. De tre yttersta raderna är av plattdragen tvinnad tenntråd och den innersta är av runddragen tvinnad tenntråd.

På locket är 34 gjutna runda tennbeslag till synes slumpmässigt fastnitade i utrymmena mellan tenntrådsbroderierna. Det är samma typ av tennbeslag som finns på den kortare delen av bälte 13717 i Skoklosters samling. Nitarna går helt igenom lockets alla skikt och är alltså synliga på lockets baksida.

<sup>33</sup> *Dåssko sk* – liten påse el. pung (dvs. bältespung som förr brukades att bära bl.a. sked i). (Korhonen, Olavi. 2006. s. 43).

Längst ned på locket, på insidan, är tre kulor fastsydda, en i mitten och en i varje hörn. Kulorna är gjorda av dragen, men ospunnen, tenntråd som tillsammans med skinnremсор snurrats ihop till kulor. Ena änden av skinnremmen sticker ut från kulans inre och den änden är fastsydd i locket. Den mittersta kulan har troligen fungerat som lås, genom att den drogs igenom den skinnögla som är fastsydd i väskan.

**Material:** barkgarvat renskinn, eventuellt kantat med vitgarvat renskinn högst upp, tenntråd (runddragen tvinnad, plattdragen tvinnad och ospunnen), gjutna tennknappar, rött tuskaftvävt kläde, ofärgat tuskaftvävt linnetyg, sentråd, lintråd.

Skinnstyckena är hopsydda med sentråd längs kanten och fickan är i öppningen kantad med lintråd. Tenntrådsbroderiet kan vara nedsytt med lintråd. Tenntråden är tvinnad runt en kärna av sentråd, enligt vad Lisbeth Kielatis kunde se.<sup>34</sup>

**Dekor:** floristiskt tennttrådsbroderi utfört med såväl runddragen som plattdragen tvinnad tennttråd.

De tennttrådsbroderade skedväskorna, både de som används i det samiska samhället och de som vi känner till från andra museer i Sverige, har geometriska tennttrådsmonster med regelbundna monster. Det floristiska motivet på denna väska var därför något nytt och ovanligt för oss, jämfört med det vi var vana att se. Kan det vara så att väskor med floristiskt tennttrådsbroderi gjordes för en utomstående välbärgad kundgrupp och inte för att användas av samerna själva?

Vad gäller floristiska och fria tennttrådsbroderier, så skriver Johannes Schefferus på 1600-talet att de samiska kvinnorna med tennttråd broderade motiv som blommor och djur.<sup>35</sup> (*mer om detta på nästa sida*).

**Ursprung:** okänt.

Väskan är i traditionell modell för en samisk skedväska.

Lisbeth Kielatis menar att väskan bör ha sin härstamning från och med Västerbotten och söderut. Per-Ola Utsi drar paralleller till gravyrmonster: det finns mycket floristisk gravyr i Arjeplog, inspirerat av norskt bondefloristiskt monster. Kan det ha förekommit inom textil också, funderar han.<sup>36</sup>

#### **Äldre föremål på andra museer med floristiska tennttrådsbroderier:**

Floristiska eller fria tennttrådsbroderier är inte så vanliga på samiska föremål, men enstaka föremål finns på museer.

På Nordiska museet finns en pung NM.0201718 av renskinn som har ett floristiskt tennttrådsbroderi. Den kom till museet 1935, men har tidsmässigt placerats som tillverkad på 1600-talet.

På Nordiska museet finns också bogrem, NM.0090942, med floristiskt tennttrådsbroderi. Den kom till museet 1901.

På Kulturen i Lund finns en gjord (ryggrem) för ren, KM 8900, med floristiskt tennttrådsbroderi. Gåva till museet år 1894. Uppgifter: Arjeplogs lappmark. Tillverkningstid 1700- eller 1800-tal. Tenntråden tvinnad på lintråd. Gjorden är hopsydd med lintråd.

---

<sup>34</sup> Lisbeth Kielatis Ljudinspelning 2 Skokloster 2017-05-09.

<sup>35</sup> Schefferus, Johannes. 1956. s 291 ff.

<sup>36</sup> Ljudinspelning 2 Skokloster 2017-05-09.



På Nationalmuseet Köpenhamn, Danmark, finns pung, Lc 109, med floristiskt tennrådsbroderi på rött tyg. Den kom till museet 1841.

På Universitetsmuseet i Bergen, Norge, finns en penningpung E 2300 med likartat tennrådsbroderi som pung Lc 109 på Danmarks Nationalmuseum. Här finns ytterligare en penningpung E 2300 med floristiska tennrådsbroderier. Båda inkom till museet 1868.

På museer i Sverige finns två påsar/pungar är intressanta, eftersom de kombinerar floristiskt tennrådsbroderi på sido-delarna med bottnar av vitgarvat skinn med små hål. Det senare som på Skoklosters påse 13720.

Det är dels pung Nbm 2544 på Norrbottens museum, med floristiskt tennrådsbroderi på gul vadmal. I överkanten är 1752 broderad. Botten är alltså av vitgarvat skinn med små hål. Uppgift om användning: län: Jämtland.

Den andra är pung DM 1670 på Dalarnas museum. Den har ett floristiskt tennrådsbroderi på röd vadmal eller kläde och en botten av blå vadmal täckt av vitgarvat skinn med små hål. Insamlad till Dala Fornsal 1920-tal.

Det finns också några runda askar av näver med floristiska tennrådsbroderier på Nordiska museet: dosa NM.0004237+, dosa NM.0231057A-B, dosa NM.0062931+, ask NM.0087068, ask NM.0118287 och ask/oblatask NM.0147465. På British museum finns en liknande ask: tobacco-box /box med museum number: SLMisc.209.

## Övrigt

Den här modellen av väska kallas på lulesamiska *dássko*<sup>37</sup> och på sydsamiska *daaskoe*<sup>38</sup> och det avser en bältesväska, närmare bestämt en skedväska för man. Ingen sked finns till väskan på Skoklosters slott.

(Läs mer om den samiska skedväskan i denna rapport i uppgifterna för väska 21450, Livrustkammarens samling.)

## Schefferus om tennrådsbroderi

Johannes Schefferus, (1621-1679) skriver i sin bok *Lapponia*, om de samiska kvinnornas tennrådsbroderi, att de broderade motiv som blommor och djur. Schefferus var språkforskare och professor i Uppsala och fick 1671 i uppdrag av rikskanslern Magnus Gabriel De la Gardie att sammanställa en realistisk beskrivning av samernas liv och seder. Anledningen till beställningen var bland annat att det ute i Europa cirkulerade osanningar om förhållanden i Lappland - om exotismen och samernas trollkonster - spridda genom ovetenskapliga och oseriösa skildringar.

Eftersom Schefferus själv aldrig hade varit i Lappland ombesörjde De la Gardie att kyrkoherdarna i de nordliga orterna skrev ned redogörelser om samerna i sina respektive områden, rapporter som sedan vidarebefordrades till författaren.

Samiska föremål hade Schefferus möjlighet att studera i såväl Antikvitetskollegiets och De la Gardies samlingar som i sitt eget privata museum.<sup>39</sup>

Boken trycktes i sin originalutgåva på latin 1673 och översattes därefter till den till engelska, franska och nederländska. På svenska utkom boken först på 1956, med titeln *Lappland*.

---

<sup>37</sup> *dássko sk* – liten påse el. pung (dvs.bältespung som förr brukades att bl.a. bära sked i). (Korhonen, Olavi. 2006. s. 43).

<sup>38</sup> Bergsland Knut & Mattsson Magga Lajla. 1993. s. 55.

<sup>39</sup> [http://www.kb.se/f1700/Lappland/Lapl\\_dok.htm](http://www.kb.se/f1700/Lappland/Lapl_dok.htm)

Schefferus skriver sålunda:

”Deras fjärde konst – och den är mycket säregen – består i att med utsökts smak spinna tenn på de ovannämnda sentrådarna. Andreas Bureus skriver: ’De draga tenn som guld i de finaste trådar, och med dem inkläda de ovannämnda senor.’ Det är två saker som de göra: först draga de tennet till trådar, därefter spinna de tenntrådarna på andra trådar av rensenor. --- Sådana trådar komma till flitig användning hos dem, framför allt för att brodera alla slags kläder på guldstickares vis. Detta är den femte konst vari lappkvinnorna äro händiga. --- De bruka på detta sätt pryda nästan alla sina klädesplagg, och den kvinna som bäst och vackrast förstår sig på denna konst, föredragers framför andra och får det största anseende. Detta intygar även Samuel Rheen: ’The qwinfolck som snällast äro, och nåttast omgå med bemälte trådragande och burderande, hållas hos them i största ähra.’ Han nämner också de klädesplagg som vanligen bruka prydas på detta sätt: ’Med denne teentråd burderas muddar, stöflar, handskar, skoor’, samt tillägger ’och renåkyg’. De bruka emellertid icke brodera på de raggiga delarna av pälsen utan på bårder och bräm, varmed dessa prydas och som gjorts av ylletyg i blå, mörkgrön eller helst röd färg. De ha sådana bräm på ytterpälsarna eller muddarna omkring halsen och nederst på ärmarnas, dessutom nedåt bröstet och sidorna. --- Dessa prydnader äro mycket konstnärligt gjorda. Lappkvinnorna göra icke blott olika slags stjärnor, blommor och rosor, utan de brodera också med dessa tenntrådar fåglar och fyrfota djur, framförallt renar, i mönster som äro ganska angenäma att se. För att allt ska skimra, placeras här och där små runda, släthamrade, blanka tennplättar, vilka liksom glänsa i solskenet. ... Ja, de ha nästan intet synligt plagg, som icke denna konst fått ett tilltalande utseende. Jag äger på detta sätt prydda väskor för män och kvinnor. För att icke synas fara med löst prat och för även de som icke gjort bekantskap med dessa lapparbeten, skola få en tydlig uppfattning om dem, har jag omsorgsfullt avtecknat sådana föremål i mitt museum...”<sup>40</sup>

---

<sup>40</sup> Schefferus, Johannes. 1956. s 291 ff.

## Pung/påse, inventarienummer 13719



*Påsen fram- och baksida är täckt av ett mycket tätt tennrådsbroderi.*

*Påsen har dessutom dekorerats med mässingkedjor och -ringar.*

### Uppgifter i Skoklosters katalog: :

Föremålet fanns i Brahe-Bielkes rustkammare 1710.

**Nyckelord /Titel:** Pung

**Inventarienummer:** 13719

**Kortbeskrivning:** Pung av skinn.

**Material:** Skinn [sydd]. Tenn Skinn [sydd]

**Teknik:** sydd

**Dimensioner:** Bredd: 50 mm. Höjd: 65 mm

**Beskrivning:** Hopsydd av två ovala ljusbruna skinnbitar samt en lång remsa vilken bildar botten och sidor. Hela pungen täckt av påsydda tennrådar. I pungens överkant två vita skinnbitar bildande fyra hållor i vilka löper dragsko av snodda skinnremсор. I dragskons ändar fyra hoplänkade mässingsringar. Från pungens botten hänger i tennrådsomtvinnade skinnsnoddar två större platta mässingsringar. Från skinnöglor på pungens sidor hänger, på var sida tre korta kedjor av mässingsringar. Mitt på pungens platta sida hänger en kon av mässingstråd virad i spiral.

### PROJEKTETS DOKUMENTATION

**Beskrivning:** Liten påse av renskinn med tennrådsbroderi och mässingkedjor och -ringar.

Påsens fram- och bakstycke är av barkgarvat renskinn, med rundad nederkant. De är ihopsydda mot en avlång, rektangulär barkgarvad skinnbit, som bildar både påsens botten och sidor. Ovanför dessa är en hals-del av två rektangulära bitar av ljust skinn, troligen vitgarvat renskinn. Halsen bildar en dragsko genom vilken remmar av tvinnat skinn är dragna. Remmarnas ändar är hopsatta två och två och i ändarna sitter en kedja av 4 mässingsringar. I halsen är en upphängningsrem av tvinnat barkgarvat skinn fastsatt.

Hela påsen fram och baksida är täckt av ett mycket tätt tenntrådsbroderi. Mönstret på broderiet följer den böjda formen på påsen. Kanten längs sömmen mellan framstycket och botten samt mellan bakstycket och botten är omsydd med tenntråd, i ett sicksackmönster. Tenntråden verkar vara plattdragen tvinnad tenntråd.

På vardera sidan av påsen hänger tre korta kedjor av mässing i en skinnögla. I mitten av framstycket hänger en konformad spiral av mässingtråd. Från botten hänger två platta, större mässingsringar i en tvinnad skinnsnodd.

**Material:** barkgarvat renskinn, vitgarvat renskinn, tenntråd, mässing.

Tenntrådsbroderiet är sytt väldigt tätt, säger Lisbeth Kielatis, men hon tycker att påsen ser ut att vara av barkgarvat skinn, medan halsen är av vitgarvat renskinn.<sup>41</sup>

**Dekor:** tenntrådsbroderi.

Tennet är tvinnat kring sentråd och tenntrådsbroderiet är sannolikt också sytt med sentråd, enligt Lisbeth Kielatis.<sup>42</sup>

**Ursprung:** sydsamiskt<sup>43</sup>.

#### **Liknande föremål på andra museer:**

På Lunds Historiska museum finns en liknande liten tennbroderad påse, LHMC 141-3, prydd med hängande mässingringar och kedjor.

---

<sup>41</sup> Lisbeth Kielatis Ljudinspelning 2 Skokloster 2017-05-09.

<sup>42</sup> Lisbeth Kielatis Ljudinspelning 2 Skokloster 2017-05-09.

<sup>43</sup> Sydsamiskt område omfattar Åsele lappmark, Härjedalen och Jämtland. (J:son Lette, Runo. 1968. s.16.) Åsele lappmark, före 1695 Ångermanna lappmark. Omfattar nuvarande Vilhelmina, Åsele och Dorotea kommuner samt de angränsande norra delarna av Junsele, Anundsjö och Björna i Ångermanland. Källa: Norrländsk uppslagsbok. Bd 4. 1996. s. 374-375.

## Påse av vitt och brunt skinn, inventarienummer 13720



*Påse av barkgarvat skinn, med applikationer av vitgarvat skinn. På påsen är 34 tofsar av bark- och vitgarvat skinn fastsydda.*

*Sid- och bottenstycket av barkgarvat renskinn är täckt med vitgarvat renskinn, med många små hål i.*

### Uppgifter i Skoklosters katalog: :

Detta föremål finns inte i listan över föremål i Brahe-Bielkes rustkammare 1710. Föremålet förvaras i kuriosakabinettet.

**Nyckelord /Titel:** Väska

**Inventarienummer:** 13720

**Kortbeskrivning:** Pungformad väska.

**Material:** Skinn [sydd].

**Teknik:** sydd

**Dimensioner:** Bredd: 150 mm c, Höjd: 225 mm c.

**Beskrivning:** Av ljusbrunt skinn med påsydda remсор av vitt skinn. Väskans bredsidor som en halv spetsoval, smalsidorna bildas av en lång ca 3 cm bred remsa. Vid väskans överkant fastsydd dragsko av vitt skinn i vilken löper dragband av vit skinnsnodd. Bärrem av vit skinnsnodd. På väskans bredsidor två fastsydda pungliknande fickor med dragsko som väskan. På väskans och fickornas sidor samt i dragbandens ändrar fastsydda tofsar av skinnsnoddar, sammanlagt 34 tofsar. Vid fickornas övre ytterkanter hållor av skinnsnoddar.

## PROJEKTETS DOKUMENTATION

**Beskrivning:** Påse av barkgarvat renskinn med applikationer av vitgarvat renskinn och många fastsydda tofsar av skinn. En s.k. Käringsjöväska.

Påsen har fram- och baksstycke av barkgarvat renskinn, med oval spetsig form neråt. Styckena är ihopsydda mot en avlång, rektangulär barkgarvad skinnbit, ca 3 cm bred, som bildar påsens botten och sidor. Denna avlånga del är av barkgarvat skinn, men täcks nästan helt av en bit vitt skinn, förutom några cm högst upp på varje sida. Det vita skinnet har många små hål, som det bruna skinnet syns igenom.

Både fram- och bakstycket täcks nästan helt av en fastsydd ficka med dragsko upptill. På varje ficka är en applikation av vitgarvat renskinn, med en lång horisontell mittdel med många vertikala ”armar” som sticker ut åt varje sida (ser lite ut som revbenen i ett skelett). Denna applikation täcker hela fickan i längd och bred.

Upptill, i påsens öppning, är en dragsko av vitgarvat renskinn, med öppningar i sidorna. Genom dragskon är tvinnade remmar av vitgarvat renskinn dragna. Remmarna ihopsatta i ändarna med en tofs av renskinn.

På väskans och fickornas sidor är många tofsar fastsydda med sentråd (sammanlagt 34 enligt Skoklosters registrering). Tofsarna är av bark- och vitgarvat skinn med klippta flikar. I en ficka sitter en bit lintråd. Eftersom det är den enda lintråden vi ser, så funderar vi om det kanske är en rest av en upphängnings-ögla för att hänga den på väggen som prydnad.

Påsen är väldigt välbehållen och ser helt ny och oanvänd ut.

**Material:** vitgarvat och barkgarvat renskinn, sentråd.

”Den har två påsar fastsydda på varsin sida” säger Lisbeth. ”Först är det grundpåsen. Sedan har man sytt på en påse framtill och en påse baktill. Påsen är sydd med sentråd. Här kan man känna sentråden, hur den är hård jämfört med lintråden”.<sup>44</sup>

**Ursprung:** sydsamisk, från Härjedals-området.

Irene Dorra, f. 1943, från Käringsjön har berättat att hon har sytt sådana här påsar, liksom hennes förmödrar. Hennes gammelmormor Malin Rensberg, f. 1895, och Malins systrar sydde sådana här väskor. Väskorna är sydda med applikationer och Irene Dorra har sytt flera. Hon lärde sig genom att studera äldre väskor. De kallas för Käringsjöväskor, eftersom de har sytts i Käringsjön, som ligger i västra Härjedalen, inte långt från norska gränsen.<sup>45</sup> Sådana här väskor verkar även ha tillverkats i Norge. På Sverresborg Tröndelag museum i Trondheim finns samma typ av väskor, med proveniens från norsk sida.

Påsen förvaras på Skokloster i kuriosakabinettet och finns inte med i listan på de föremål som fanns på Skokloster 1710. Den är antecknad först efter näst siste ägaren, vilket tyder på att de varit i huset sedan början av 1900-talet. Den är sannolikt äldre. Möjligen kan de ha kommit in tidigare, men undkommit inventarielistorna.<sup>46</sup>

<sup>44</sup> Lisbeth Kielatis Ljudinspelning 4 Skokloster 2017-05-09.

<sup>45</sup> Uppgifter från Irene Dorra personligen i ett telefonsamtal med rapportförfattaren 2015-06-18

<sup>46</sup> Uppgifter i e-post 2018-03-22 från intendent Gösta Sandell, Skokloster.

## Liknande föremål på andra museer:

Det finns flera sådan här påsar på Nordiska museet enligt sökningar på <https://digitaltmuseum.se>. Några av dem är dekorerade med samma typ av ”revbens”-mönster och vitt skinn med små hål på botten/sidodelen som påsen på Skokloster har.

Det är t.ex. pung, NM.0103147, som kom till museet 1905, med brukningsort Hede, Härjedalen och slantpung, NM.0046625, som var en gåva till museet 1885, med brukningsort Offerdal, Jämtland.

Det finns ytterligare en påse som ser ut att ha samma typ av dekor, men det är svårt att avgöra av fotot på internet: pung, NM.0055994, som kom till museet 1887 och med brukningsort Mattmar, Jämtland.

På Jamtli i Östersund finns ett tiotal sådana här påsar med lite olika utformningar och storlekar, enligt Bengt Nordqvist, sektionsledare, Kulturhistoriska sektionen. Det finns inga säkra provenienser knutna till dem.<sup>47</sup>

På Länsmuseum Murberget i Härnösand finns vid sökning i deras katalog fyra sådana påsar: M3879 och M3880, båda katalogiserade som kaffepåse, och M18299 och M7826, katalogiserade som pungar.

På Sverresborg Trøndelag museum i Trondheim finns också flera sådana skinnpungar, varav några som har dekorerats med samma typ av ”revben”-mönster och vitt skinn med små hål på botten/sidodelen, som påsen på Skokloster. För alla dessa påsar saknas härkomstuppgifter eller är osäkra.<sup>48</sup>

På museer i Sverige finns två påsar/pungar är intressanta, med bottnar av vitgarvat skinn med små hål, men med sido-delar av kläde eller vadmal med floristiskt tennträdsbroderi.

Det är dels pung Nbm 2544 på Norrbottens museum, med floristiskt tennträdsbroderi på gul vadmal. I överkanten är 1752 broderad. Bottnen är alltså av vitgarvat skinn med små hål. Uppgift om användning: län: Jämtland.

Den andra är pung DM 1670 på Dalarnas museum. Den har ett floristiskt tennträdsbroderi på röd vadmal eller kläde och en botten av blå vadmal täckt av vitgarvat skinn med små hål. Insamlad till Dala Fornsal 1920-tal.

## Övrigt

### Irene Dorra berättar

Om Irene Dorras skinnhantverk har Susanne Swedjemark skrivit i artikeln *”Irene Dorra om samiskt skinnhantverk i Härjedalen*:

” Irene Dorra växte upp i Käringsjön, byn som på femtiotalet flyttades till Brändåsen. ... Irene var tolv år när de flyttade och har många minnen från den gamla byn. Angående det samiska hantverket säger hon att det idag är tråkigt att tänka på allt som slängdes i samband med flytten. Inom skinnhantverket som finns bevarat från Käringsjön finns påsar och handskar med ett säreget mönster konstruerat av applikationer av vitt fettgarvat renskinn på brunt barkgarvat. ... Från det hon var barn har hon lärt sig hantverken i en levande tradition av sin mamma, mormor och alla andra kvinnor runt omkring. ---

Varje vår och försommar garvades skinnen innan det var dags att flytta upp på fjället för kalvmärkningen. Alla i hela byn gjorde det. Man garvade skinn och tvättade kläder efter

<sup>47</sup> E-post från Bengt Nordqvist 2017-05-04.

<sup>48</sup> Personligt besök 2018-01-08 på Sverresborg Trøndelag museum, där påsarna var utställda i en monter.



vintern. Utomhus vid någon bäck värmdes man tvättvatten och kokade barken till garvningen. Man arbetade gärna tillsammans – då blev det roligt! ... Till garvningen används bark från olika trädslag: björk, gran, sälg eller vide. Man använder den som finns till hands beroende på var man är. ... Efter barkningen så torkas skinnen något innan de smörjs. När Irene var barn var det alltid klövfett, *sjaehka-voeje*, som användes – ett fantastiskt fett som inte stelnar i kyla. Idag använder hon det inte på grund av att det är mycket jobb med att få till det. Det är jobbigt att koka klövar. Irene smörjer idag sina skinn med pälsfett eller matolja. ...

Senorna togs till vara vid slakten, rengjordes och torkades. Man spann tråd vid behov i samband med sömnaden, och det är klart, hade man en liten stund över kunde man spinna för att ha på lager. ... Ryggssenorna ger långa fibrer och tunna trådar som man använder till finare sömnad, t.ex. är applikationerna på Käringsjöväska sydd med ryggsentråd. Benens senor är både starkare och kraftigare, av dem kan man göra tjockare trådar till kraftigare sömnad, exempelvis till skor där man vill ha en hållbar söm som håller sig spänstig och mjuk. ... En sak med sömmar av sentråd tycker Irene är fantastisk – att de inte går att sprätta! ”Om man måste ta upp får man skära av varje stygn och dra ut trådarna med tång och pincett.” Denna egenskap gör att sömmarna blir oerhört starka, om något stygn går av så löper inte sömmen upp. Sentråden betar sig överhuvudtaget precis som skinn, den torkar och blöts på samma sätt och sömmen är alltid tät.<sup>49</sup>

---

<sup>49</sup> Swedjemark, Susanne. 2010. s 60-62.



## Kagge, inventarienummer 13721



*Kagge av trä med graverade hornband.*

### Uppgifter i Skoklosters katalog :

Detta föremål finns inte i listan över föremål i Brahe-Bielkes rustkammare 1710. Föremålet förvaras i kuriosakabinettet.

**Nyckelord /Titel:** Flaska /Plunta

**Inventarienummer:** 13721

**Kortbeskrivning:** Flaska av trä.

**Material:** Trä [skuren]. Horn Trä [skuren].

**Teknik:** skuren

**Dimensioner:** Diameter: 118 mm. Höjd: 61 mm.

**Beskrivning:** I form av låg cylinder med bukig över- och undersida. Mitt på livet gängat hål för skruvpropp av horn. Runt livets över- och nederkant band av horn graverat med svärtade linjer och diagonalt delade fyrkanter sidor.

### PROJEKTETS DOKUMENTATION

**Beskrivning:** Rund kagge av trä för sprit, *vijnagággá*<sup>50</sup>. En flaska i form av låg cylinder med bukig över- och undersida.

Kaggen har graverade hornband fastsatta i kanterna av cylindern. Hornbanden är fastnitade med koppar-, eller mässingskruv. Gravyrfärgen är svart.

Ett hål borrar i cylindern för att hålla vätskan i och ur. Hålet är gängat och i den sitter en gängad skruvpropp av ben.

**Material:** Trä, renhorn, renben.

Träet är furu, eller kanske gran. Inte björk. Gängad kopparskruv (ev. mässing) för att fästa hornet i träet. Proppen är av ben, inte horn. Det är därför det är så blankt och nött, menar Per-Ola Utsi. Den som har gjort proppen har haft tillgång till en svarv, eftersom proppen har gängor.<sup>51</sup>

<sup>50</sup> *Vijna jn* vin, brännvin. *Gággá kk* kagge, tunna. (Korhonen, Olavi. 2006. s. 231 och 60).

<sup>51</sup> Per-Ola Utsi Ljudinspelning 3 Skokloster 2017-05-09.

Kaggen är gjord av ett rått ämne. De runda träskivorna är snidade. Kaggen/cylindern får en fals, ett uttag, längs kanterna, där träskivorna passas in. Sedan får träet torka. Då sluter det tätt.<sup>52</sup> Hornlisterna är böjda runt cylindern. Man måste sätta träet först och hornet sist när träet torkat. Först då kan man spänna hornet. Nitad genom att använda gängad skruv, som sedan filats bort, för att se fint ut, enligt Per-Ola Utsi.<sup>53</sup> Tekniken för att göra kaggen kallas krymptechnik.<sup>54</sup>

**Dekor:** hornbanden är graverade.

Det är grövre gravyr än på knivskaftet 13715 och kosan 13716 i Skoklosters samling, säger Per-Ola Utsi. Mönstret på kaggen är alltså inte gjord av en lika skicklig gravör. Han tror att kaggen är nyare än knivskaftet och kosan. En kagge med samma gravyrmönster finns på Norrbottens museum. Men det behöver inte vara samma tillverkare, för mönstret kan ha gått i arv. Man har sett och sedan gjort likadant, säger Per-Ola Utsi.<sup>55</sup>

**Ursprung:** gravyren är lulesamisk, dvs. från Jokkmokksområdet.<sup>56</sup>

Kaggen förvaras på Skokloster i kuriosakabinettet och finns inte med i listan på de föremål som fanns på Skokloster 1710. Den är antecknad först efter näst siste ägaren, vilket tyder på att de varit i huset sedan början av 1900-talet. Den är sannolikt äldre. Möjligen kan de ha kommit in tidigare, men undkommit inventarielistorna.<sup>57</sup>

#### Liknande föremål på andra museer:



*Kagge 002264 på Norrbottens museum har samma gravyr som kaggen på Skokloster.  
Foto: Anja Wrede och Kjell Öberg, Norrbottens museum.*

På Norrbottens museum finns kagge, Nbm 002264, med samma gravyr på hornbanden som på kaggen på Skokloster. Information i Norrbottens museums katalog: Kagge med vackert sirade band av renhorn. Den är märkt med ett bomärke i form av ett spegelvänt D där det nedre böjda strecket har förlängts rakt ut åt höger en stamlängd. Förvärvat från: A M Sandberg, Espenäs, Kalix kommun.

På Norrbottens museum finns ytterligare åtta kaggar med band av horn. Dessa har en annan typ av gravyr, som är finare gjord, säger Per-Ola Utsi.<sup>58</sup>

<sup>52</sup> Per-Ola Utsi Ljudinspelning Åjtte 2018-01-25.

<sup>53</sup> Per-Ola Utsi Ljudinspelning 3 Skokloster 2017-05-09.

<sup>54</sup> Läs mer om krymptechnik i: Sundqvist Jögge 2016. s. 72-76.

<sup>55</sup> Per-Ola Utsi Ljudinspelning 3 Skokloster 2017-05-09.

<sup>56</sup> Per-Ola Utsi Ljudinspelning 3 Skokloster 2017-05-09.

<sup>57</sup> Uppgifter i e-post 2018-03-22 från intendent Gösta Sandell, Skokloster.

<sup>58</sup> Per-Ola Utsi Ljudinspelning 3 Skokloster 2017-05-09.

På Skellefteå museum finns tre kaggar med hornplattor i sidorna. Två av dem har graverade hornband, Sm 633 och Sm 634, och en har järnband, Sm 635, troligen har de ursprungliga hornbanden lossnat och försvunnit på denna. Föremålen är katalogiserade med sakordet saltflaska.

På Smålands museum i Växjö finns en kagge med hornband: flaska L 1436. Det är en gåva till museet ca 1870. Där finns också en längre kagge, L 1435, med dubbla hornband i varje sida.

På Nordiska museet finns, vid sökning i museets katalog på <https://digitaltmuseum.se>, åtminstone sex kaggar med hornband.

## Trumma och trumhammare, inventarienummer 13722



### Uppgifter i Skoklosters katalog:

Detta föremål finns inte i listan över föremål i Brahe-Bielkes rustkammare 1710. Föremålet förvaras i kuriosakabinettet.

**Nyckelord /Titel:** Trumma /Lapptrumma

**Inventarienummer:** 13722

**Kortbeskrivning:** Trumma med trumhammare.

**Material:** Trä. skinn Trä.

**Dimensioner:** Bredd: 295 mm. Höjd: 85 mm. Längd: 500 mm.

**Beskrivning:** Oval form. Sida av trä, lagd omlott på ena långsidan och hoppsatt med tre+tre kopparnitar och två mässingsband. Trumskinn av renskinn (?) med röda målade tecken, i mitten soltecknet. Lång, mot mitten avsmalnandeträribba som handtag infälld mitt i kortsidorna, under trumskinn. Ribbens undre kanter avfasade, i vardera änden utskuren långsträckt triangel. Tvärs över trumman under skinn är två läderremmar spända, vilka är slagna runt träribban och löper genom två hål på vardera långsidan. Från dessa remmar hänger tre uppslitsade läderremmar omvorade med tenntråd. Två längre sådana remsor fastknutna i hål i trummans kortsida. Ytterligare fyra hål finns i denna sida. Runt trummans ytersida ristade parallella linjer, placerade parvis i fem rader.

## PROJEKTETS DOKUMENTATION

### TRUMMA

**Beskrivning:** Ramtrumma. Trumman är tillverkad av en träribba som svepts till en oval och har ett skinn spänt över ramen. Ramtrummor har förekommit på sydsamiskt område.

Skinnet är mycket trasigt och har stora revor samt lagningar med skinnlappar. På baksidan av trumman sitter ett handtag, som satts fast upptill och nedtill, dvs. i kortsidorna. En skinnrem är fastsatt från ena långsidan till den andra och lindad runt handtaget. I den skinnremmen sitter flera skinnremmar omvirade med runddragen tenntåd. I änden på några av dessa

remmar syns idag röda textilfragment. När Ernst Manker gjorde sin genomgång av samiska trummor på 1930-talet så fanns både röda och blå textilfragment i rem-ändarna.<sup>59</sup> I kanten av trä-svepet sitter ytterligare tenntråds-omvirade skinnremmar.

**Material:** trä, rågarvat renskinn, barkgarvat renskinn, runddragen tenntråd, sentråd, textilfragment, mässingplåt, kopparnit.

Svepet är troligast av björk, säger Per-Ola Utsi.<sup>60</sup>

Enligt Ernst Manker är denna trummas ram av furu, liksom handtaget på trumman. Där svepet är ihopnitat är den förstärkt på utsidan med band av mässing, som vikt över ramen mot insidan. Hopnitad med kopparnit.<sup>61</sup>

**Ursprung:** Ernst Manker anser det som troligt att den kommer från Åsele lappmark.<sup>62</sup>

Trumman är nummer 33 i Ernst Mankers bok ”Die lappische Zaubertrommel I” från 1938. Manker beskriver noggrant och detaljerat trumman i sin bok.<sup>63</sup> Där skriver Ernst Manker om trumman (min översättning från tyska):

Skoklosters trumma finns omskriven i en inventarie-lista från 1793 över familjerna Brahe och Bielkes rustkammaren i Skoklosters slott: ”Nr 77 Gammal Lapptrumma”. När och hur den kommit dit vet man inte. Trumman finns inte i Brahes inventarie-lista från 1710. Manker menar att den förmodligen den med överförningen av Bielkes rustkammare 1780 från Salsta slott till Skokloster. Greve Carl Gustaf Bielke, ägare till Salsta slott, var 1727-1739 landshövding i Västernorrlands län och kan då ha kommit i kontakt med samer. I Greve Carl Gustaf Bielkes handskriftsamling, som vid hans död 1753 övergick till Erik Brahe på Skokloster, finns ett manuskript med titeln ”En Kort Berättelse Om the widskeppelser, som uthi Åhrsilla Lapmark ännu äro i bruk”, skriven 1724 av studenten Petrus Thurenius.<sup>64</sup>

Teckning av trumskinet finns här:

[https://commons.wikimedia.org/wiki/File:S%C3%A1mi\\_mythology\\_shaman\\_drum\\_Samisk\\_mytologi\\_schamantrumma\\_040.png](https://commons.wikimedia.org/wiki/File:S%C3%A1mi_mythology_shaman_drum_Samisk_mytologi_schamantrumma_040.png)

## TRUMHAMMARE

**Beskrivning:** Trumhammare av renhorn. Handtaget är klätt med barkgarvat renskinn, som är ihopsytt längs ena sidan med sentråd. Närmast horn delen är vit päls. Handtagets ände har ett hål med en skinnrem i. Halva skinet, närmast hammaren, har ett tenntrådsbroderi med runddragen tvinnad tenntråd. Hammaren är graverad med fin, tunn graving.

**Mått:** längd 173 mm, bredd 93 mm, tjocklek 1-1,1 cm.<sup>65</sup>

**Material:** renhorn, renskinn, runddragen tvinnad tenntråd, sentråd, vit/ljus päls.

Sydd med sentråd, för tråden är hård, säger Lisbeth Kielatis. Broderiet är utfört med runddragen tvinnad tenntråd.<sup>66</sup>

---

<sup>59</sup> Manker, Ernst 1938: s. 630.

<sup>60</sup> Anteckning gjord vid besöket på Skokloster 2017-05-09.

<sup>61</sup> Manker, Ernst 1938: s. 628.

<sup>62</sup> Manker, Ernst 1938: s. 628.

<sup>63</sup> Manker, Ernst. 1938. s 625-630.

<sup>64</sup> RA: Skokloster, serie 1, folio 100 (Manuscripta Miscellanea), tom, fol. 388-97. Fellman 1910 s 389-99; Carlsson 1925 s 74-80 (författarnamnet missförstått som ”Thusenius”); Wiklund 1926 s 85; Reuterskiöld 1927 s 14. (Källhänvisning från Manker, Ernst. 1938: s. 625)

<sup>65</sup> Manker, Ernst 1938: s. 336.

<sup>66</sup> Anteckning från besöket på Skokloster 2017-05-09.



**Dekor:** fin och tunn gravyr på hammarens huvud och tenntrådsbroderi på handtagets skinn.

**Ursprung:** både gravyr och tenntrådsbroderiet placerar den i Västerbotten, enligt Lisbeth Kielatis och Per-Ola Utsi.<sup>67</sup>

Trumhammaren är nummer 34 i Ernst Mankers bok ”Die lappische Zaubertrommel I” från 1938. Om den skriver Manker att den hör till trumma nr 33, men han har inga ytterligare uppgifter om dess härkomst.<sup>68</sup>



---

<sup>67</sup> Anteckning gjord vid besöket på Skokloster 2017-05-09

<sup>68</sup> Manker, Ernst. 1938. s 334-336.



## Kabinettskåpet, inventarienummer 3160



*Kabinettskåp inv-nr 3160 på Skokloster slott.*

Ytterligare ett äldre föremål med anknytning till den samiska kulturen och med datering slutet av 1600-talet eller början av 1700-talet finns på Skokloster slott. Det är ett s.k. kabinettskåp. Kabinettskåpen har lådor med fronter av benplattor med ingraverade bilder ur Johannes Schefferus verk Lapponia, som utkom 1673. Det har inv.nr 3160. Skåpet har två dörrar med elva större och mindre draglådor.

### **Uppgifter i Skoklosters katalog :**

**Nyckelord /Titel:** Skåp

**Inventarienummer:** 13721

**Kortbeskrivning:** Kabinettskåp av ek och furu, svartlackerat.

**Namn:** Författare: Johannes Schefferus.

**Datering:** 1674-1700.

**Övriga nyckelord:** Kabinettskåp. Figurmotiv ur Schefferus Lapponia.

**Material:** Ek [lackerat]. furu Ek [lackerat]. ben furu Ek [lackerat]

**Teknik:** lackerat

**Dimensioner:** Diameter: 118 mm. Höjd: 61 mm.

**Föremålet är:** utställt

**Beskrivning:** Rektangulära sidor, sockel och överstycke med varsin draglåda. Två dörrar med speglar på insidorna, inredning med elva större och mindre draglådor. Utvändigt och på lådorna ramar med hopplister samt infällda, graverade benplattor. På dörrarna bilder av skapelsen, syndafallet och utdrivandet. På lådorna bilder ur Johannes Schefferus verk Lapponia, utkommet 1673-1674. Lådorna invändigt klädda med marmorerat papper i färgerna rött blått, brunt och vitt.

### **Liknande föremål på andra museer:**

Det finns ett liknande skåp på Nordiska museet, med inv-nr NM.0062320. Det kom enligt uppgift från museet katalog till museet genom "ett testamentariskt förordnande af expeditionssekreteraren C. O. Vougt i Stockholm 12. VI 1890."



På Norrbottens museums finns ett kabinettskåp med inv-nr Nbm 136, med samma konstruktion och liknande bilder som på Skoklosters skåp.

Den har följande beskrivning: hängskåp av björk och furu, med tretton större och mindre draglådor, varav nu sex saknas. Tidigare doldes lådorna bakom två dörrar, men också dessa saknas idag. Träet är svartbetsat. Bredd: 45 cm, höjd: 60 cm.

Skåpet kallas "Maunuskåpet" och ingår i museets samlingar sedan slutet av 1800-talet, då det inköptes av Fredrik Svenonius i byn Maunu, omkring 2 mil väster om Karesuando, där av namnet.

*Kabinettskåp inv-nr Nbm 136 på Norrbottens museum.  
Foto: Göran Dahlin. © Norrbottens museum*

Ytterligare ett liknande skåp ska finnas i Sverige i privat ägo.